

## 1. НАЗНАЧЕНИЕ ИЗДЕЛИЯ

1.1. Подъемник моделей ПЛГ-3 220В, и ПЛГ-3-01 220В предназначен для ремонта и технического обслуживания легковых автомобилей собственной массой до 3,3 тонн в условиях автотранспортных предприятий и станций технического обслуживания автомобилей.

1.2. Подъемник может эксплуатироваться в помещениях, отвечающих требованиям категории размещения 4 при климатическом исполнении УХЛ по ГОСТ 15150-69.

## 2. ТЕХНИЧЕСКИЕ ХАРАКТЕРИСТИКИ

Модель подъемника	ПЛГ-3 220В	ПЛГ-3-01 220В
Тип	Стационарный	
Вид привода	Электрогидравлический	
Количество стоек, шт.	2	
Максимальная грузоподъемность, т	3,3	
Способ подъема	за поддомкратные площадки	
Скорость подъема, м/с, не более	0,056	
Скорость опускания, м/с, не более	0,056	
Максимальная высота подъема подхватывающих элементов над уровнем пола, мм, не менее	1940	
Минимальная высота опускания подхватывающих элементов над уровнем пола, мм, не более	130	
Установленная мощность, кВт, не более	2,2	
Напряжения сети	220 В, 50 Гц	
Номинальное давление в гидросистеме, МПа	22	
Объем рабочей жидкости в гидросистеме, литр, не более	13	
Степень защиты по ГОСТ 14254-96	IP44	
Габаритные размеры стойки, мм, не более длина x ширина x высота	350x650x3300	
Масса, кг, не более	800	940
Назначенный срок службы, лет	8	8

## 3. КОМПЛЕКТНОСТЬ

Комплект поставки подъемника моделей ПЛГ-3 220В и ПЛГ-3-01 220В:

					Лист
					1
Изм	Лист	№ докум	Подп.	Дата	

ПЛГ-3 220В.00.00.000РЭ

Модель подъемника	ПЛГ-3 220В	ПЛГ-3 -01 220В
Стойка со шкафом аппаратным и гидростанцией, шт.	1	1
Стойка без шкафа аппаратного, шт.	1	1
Балка поворотная левая, шт.	2	2
Балка поворотная правая, шт.	2	2
Плита, шт.	2	-
Основание ПЛГ-3.10.00.000, шт.	-	1
Короб нижний, шт.	1	-
Короб	1	-
Ось, шт.	4	4
Кольцо стопорное А30 ГОСТ 13942-86	4	4
Болт М16-6gx50.58.016 ГОСТ 7798-70, шт.	12	12
Руководство ПЛГ-3 220В.00.00.000 РЭ, экз.	1	1
Лист упаковочный, экз	1	1

## 4. УСТРОЙСТВО И ПРИНЦИП РАБОТЫ

4.1. Подъемник состоит из двух стоек 1 и 2, четырех балок 3 со вставками 4 и опорами 5 (см. Рис. 1 и Рис.2).

Стойки 1 и 2, подъемника ПЛГ-3 220В крепятся болтами 7 к раме 6, забетонированной в пол (см. Рис. 1).

Стойки подъемника ПЛГ-3-01 220В крепятся болтами 7 к основанию 6, установленному на поверхности пола (см. Рис.2).

4.2. Каждая стойка состоит из вертикальной сварной колонны, привода подъема, каретки, верхней опорной плиты, электромагнитного механизма механической страховки, предотвращающего самопроизвольное опускание каретки при отключении гидропривода подъема и электромеханического механизма выключения опускания каретки в случае попадания под балки с опорами какого-нибудь постороннего твердого предмета при опускании автомобиля.

На стойке 1, кроме вышеописанных узлов, установлены гидростанция и шкаф аппаратный.

4.3. Привод подъема каретки стойки состоит из гидроцилиндра, закрепленного в верхней опорной плите, и цепного полиспаста.

4.4. Балки поворотные, соединенные с каретками при помощи осей 8 (см. Рис.1 и Рис. 2) снабжены механизмами фиксации, предотвращающими самопроизвольный поворот балок с опорами на осях кареток в процессе подъема и опускания автомобиля.

Механизм фиксации выключается автоматически при достижении каретками крайнего нижнего положения за счет расцепления зубчатого

					Лист
					2
Изм	Лист	№ докум	Подп.	Дата	

ПЛГ-3 220В.00.00.000РЭ

механизма фиксации при помощи толкателей.

4.5. Механическая страховка кареток от самопроизвольного опускания происходит автоматически путем попадания закрепленных на задней стенке колонны защелок в пазы гребенок каретки.

Расцепление защелок происходит под воздействием электромагнита на рычажную систему страховки после нажатия на соответствующую кнопку шкафа аппаратного.

4.6. Электромеханическая страховка от падения автомобиля с опор срабатывает при опускании автомобиля при ослаблении цепи полиспаста в результате попадания под опоры одной из кареток постороннего твердого предмета вызвавшего прекращение опускания каретки. В этом случае электрогидравлический клапан перекрывает слив рабочей жидкости из гидроцилиндров и блокирует процесс опускания кареток.

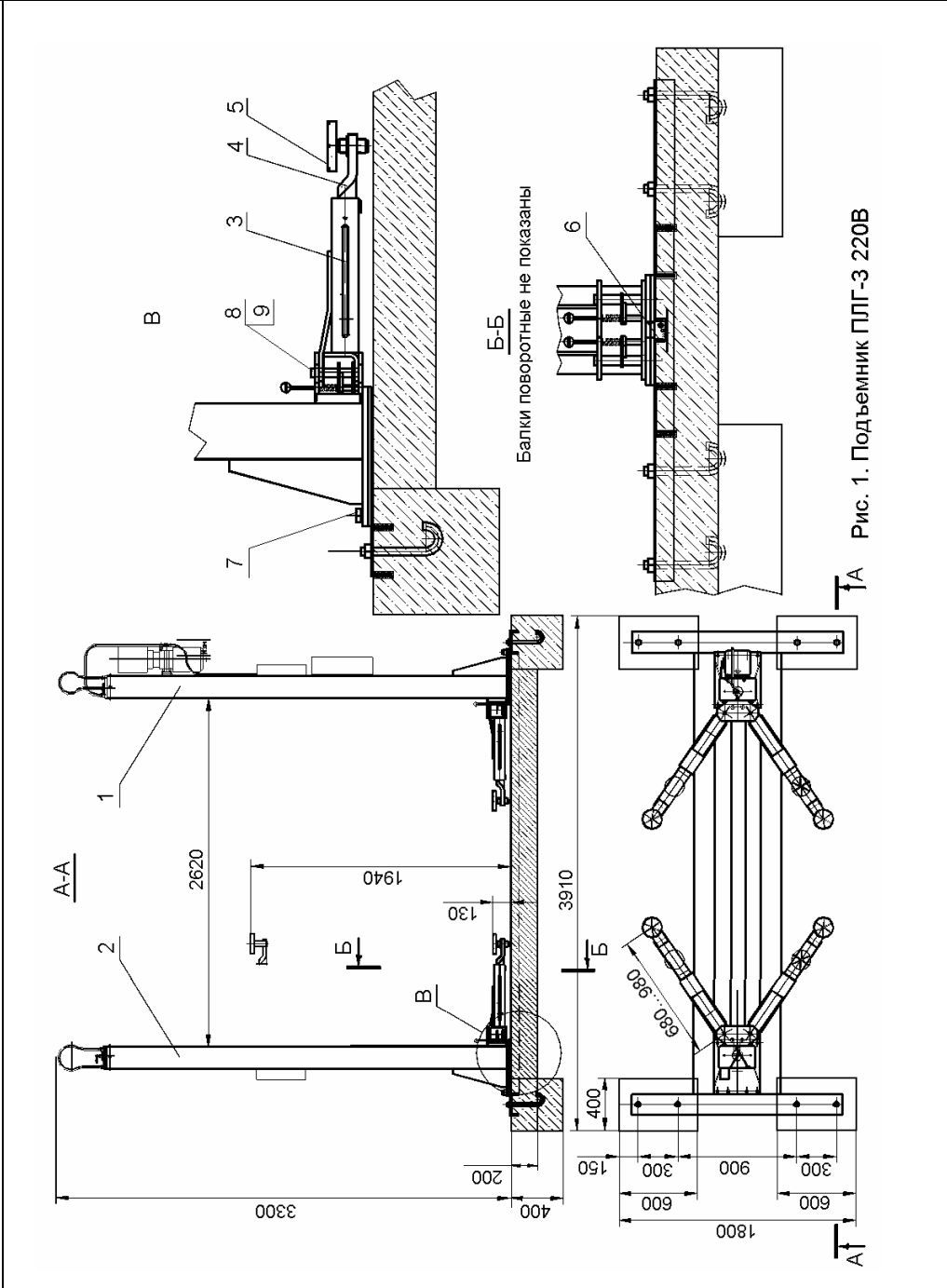
4.7. На панели шкафа аппаратного расположен автоматический выключатель, лампочка «Сеть», кнопки «Вверх» и «Вниз» и кнопка «Отключение страховки». каретки и они останавливаются. При включении автоматического выключателя на электрооборудование подъемника подается однофазное напряжение 220 В, включается лампочка «Сеть».

При нажатии и удержании кнопки «Вверх» включается электромагнит YA2 электромагнитного клапана P2 (см. Рис. 7) и электродвигатель гидравлической станции. Электромагнит YA2 по истечении времени, установленного на реле времени РВ1 отключается, обеспечивая подачу рабочей жидкости под давлением в гидроцилиндры приводов кареток. Штоки гидроцилиндров через цепные полиспасты поднимают каретки вверх. При выключении кнопки «Вверх» электродвигатель гидравлической станции отключается, подача рабочей жидкости в гидроцилиндры прекращается, каретки останавливаются.

При одновременном нажатии и удержании кнопок «Отключение страховки» и «Вниз» включаются электромагниты YA3 и YA4 механической страховки и электромагнит YA1 электромагнитного клапана P1, при этом защелки страховок освобождают каретки и происходит свободный слив рабочей жидкости из гидроцилиндров в бак гидравлической станции, и каретки опускаются.

При выключении кнопок «Вниз» и «Отключение страховки», а также при срабатывании одного из конечных выключателей SQ1 или SQ2, при попадании под опоры одной из кареток постороннего предмета, электромагниты YA1, YA3 и YA4 выключаются, слив рабочей жидкости из гидроцилиндров прекращается, защелки страховок фиксируют каретки и они останавливаются.

4.8. Электрические схемы приведены на Рис. 3 и 4. Схема гидравлическая приведена на Рис. 5. Перечни элементов схем см. таблицы №1 и №2.



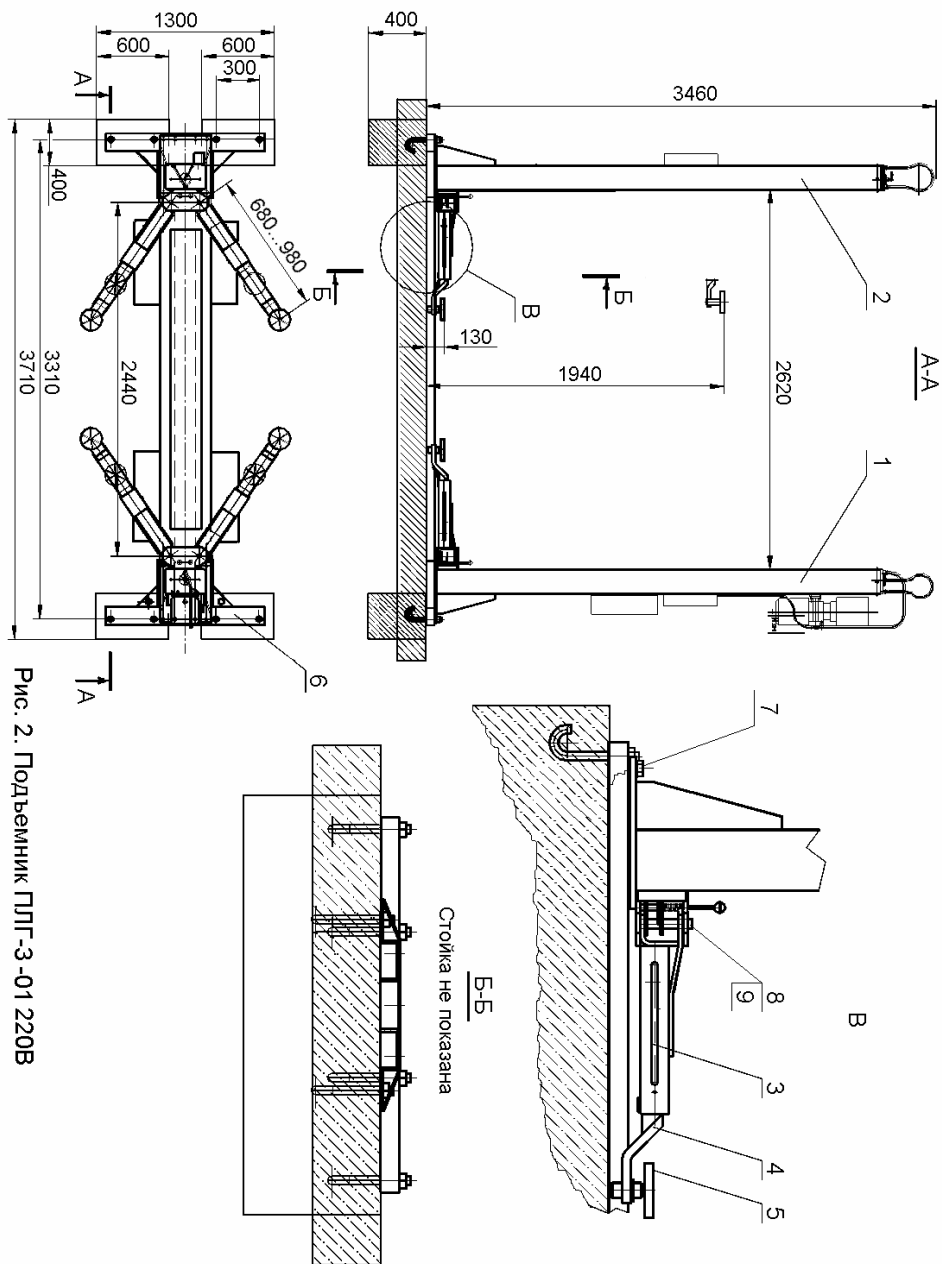


Рис. 2. Подъемник ПЛГ-3 -01 220В

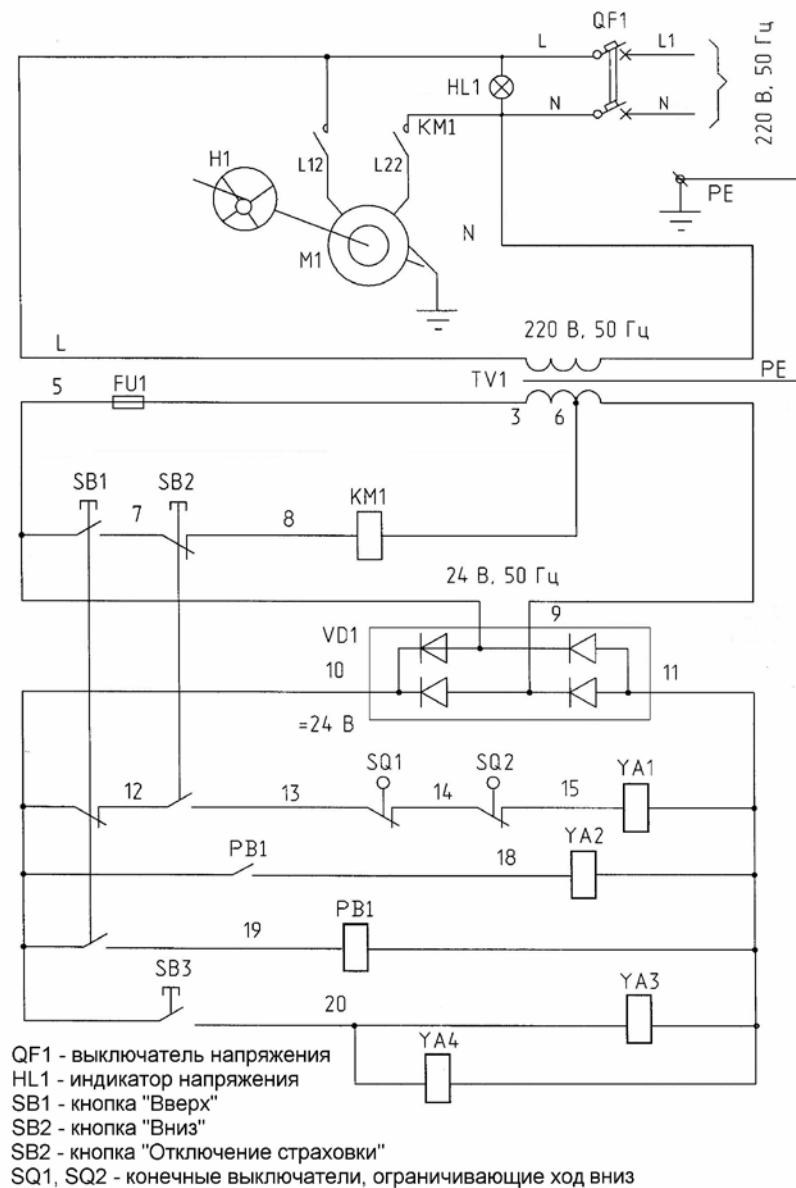


Рис. 3. Схема электрическая принципиальная подъемника ПЛГ-3 220В, ПЛГ-3 -01 220В

ПЛГ-3 220В.00.00.000РЭ

Лист

5

Изм.	Лист	№ докум.	Подп.	Дата

ПЛГ-3 220В.00.00.000РЭ

Лист

6

Изм.	Лист	№ докум.	Подп.	Дата

Перечень элементов схемы электрической принципиальной

Таблица № 1

Поз. Обозначение	Наименование	Количество
FU1	Держатель вставок плавких ДВП4-4 га 0.481.312 ТУ Вставка плавкая ВПТЗ, 6А, 250 В АГО.481.312 ТУ	1
HL1	Арматура светосигнальная ЭСА-12 УХЛ4, 220 В, зеленый ТУ3461-012-03964862-98	1
KM1	Пускатель ПМ12-010100У3, 24 В, 50 Гц, ТУ16-89 ИГФР.644.236.033ТУ	1
M1	Электродвигатель 220 В, 50 Гц, 1500 об/мин, 2,2 кВт	1
QF1	Выключатель автоматический ВА51Г 25-340010Р20 УХЛЗ 380 В, 50 Гц, 6,3 А, 7In ТУ 16-522.157-83	1
SB1, SB2	Выключатель кнопочный ВК43-21- 11110-54УХЛ2 чёрный ТУ 34.28.002.057.58.144-95	2
SB3	Выключатель кнопочный ВК43-21- 11110-54УХЛ2 чёрный ТУ 34.28.002.057.58.144-95	1
SQ1...SQ2	Микровыключатель МП1107Л УХЛЗ 1з+1р	2
TV1	Трансформатор ОСМ1-01 УЗ. 220/5-29	1
VD1	Выпрямительный мост корпусной 4010	1
PB1	Реле времени РВО-Р-У-15 АСDC24/АС220В	1
YA1, YA2	Электромагниты гидрораспределителей Р1 и Р2 (электромагнитных клапанов)	2
YA3, YA4	Электромагниты страховки	2

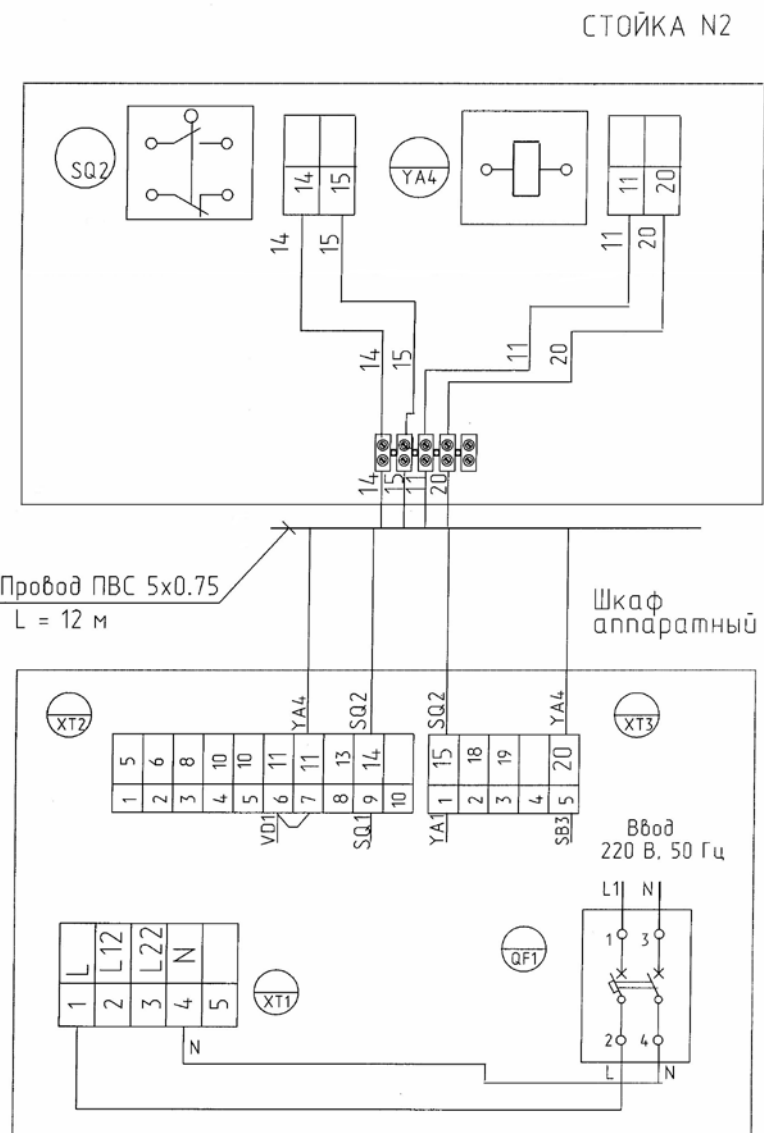


Рис. 4. Схема электрическая соединений  
подъемника ПЛГ-3 220В, ПЛГ-3 -01 220В

ПЛГ-3 220В.00.00.000РЭ

Лист

7

ПЛГ-3 220В.00.00.000РЭ

Лист

8

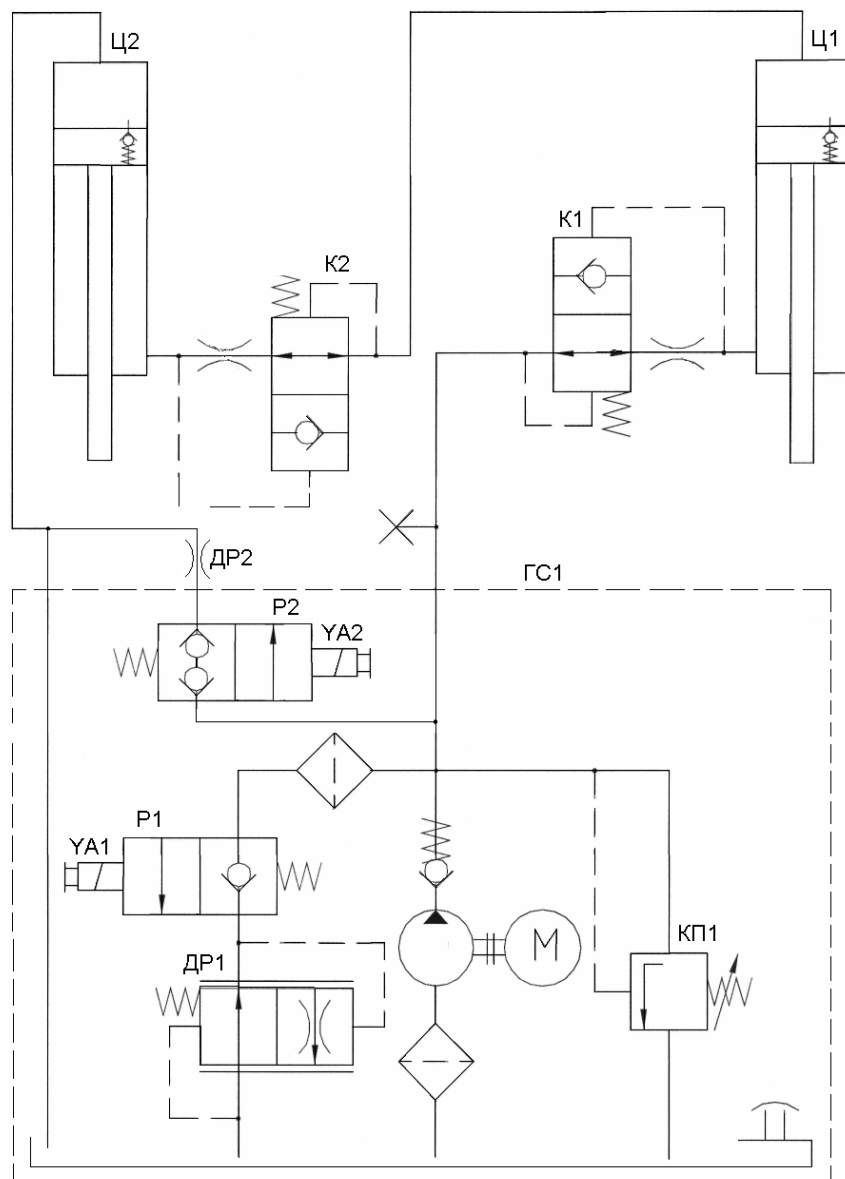


Рис. 5. Схема гидравлическая принципиальная  
подъемника ПЛГ-3 220В, ПЛГ-3 -01 220В

# Перечень элементов схемы гидравлической принципиальной

Таблица № 2

Поз. Обозначение	Наименование	Количество
ГС1	Станция гидравлическая	1
ДР1	Клапан дросселирующий	1
ДР2	Шайба дроссельная	1
К1, К2	Клапан (гидрозамок)	2
КП1	Клапан предохранительный	1
P1	Разгрузочный электромагнитный клапан	1
P2	Разгрузочный электромагнитный клапан	1
Ц1	Гидроцилиндр первой стойки	1
Ц2	Гидроцилиндр второй стойки	1

ПЛГ-3 220В.00.00.000РЭ

Лист

9

ПЛГ-3 220В.00.00.000РЭ

Лист

10

## 5. МЕРЫ БЕЗОПАСНОСТИ

5.1 Руководитель организации или индивидуальный предприниматель эксплуатирующие подъемник, обязаны обеспечить содержание его в исправном состоянии и безопасные условия работы путем организации надлежащего надзора за исправным состоянием подъемника, его освидетельствования, осмотров и ремонтов.

Для этого необходимо:

- назначить инженерно-технического работника по надзору за безопасной эксплуатацией подъемника;
- назначить инженерно-технического работника ответственного за содержание подъемника в исправном состоянии;
- назначить лиц ответственных за безопасное производство работ с использованием подъемника;
- установить порядок периодических осмотров, технического обслуживания и ремонтов, обеспечивающих содержание подъемника в исправном состоянии;
- установить порядок обучения и периодической проверки знаний у персонала, обслуживающего подъемник и осуществляющего работы с использованием подъемника;
- разработать должностные инструкции для ответственных специалистов;
- разработать производственные инструкции для обслуживающего персонала;
- разработать производственные инструкции для лиц, допущенных к производству работ с использованием подъемника.

5.2. Подъемник должен быть закреплен за инженерно-техническим работником, ответственным за содержание подъемника в исправном состоянии. Номер и дата приказа о назначении инженерно-технического работника, ответственного за содержание подъемника в исправном состоянии, а также его должность, фамилия, имя, отчество и подпись должны содержаться в таблице № 4 настоящего руководства по эксплуатации.

5.3. К работе на подъемнике допускаются лица не моложе 18 лет, изучившие руководство по эксплуатации и прошедшие инструктаж по охране труда.

Допуск лиц к работе на подъемнике оформляется приказом по предприятию.

5.4 Лица, осуществляющие работы с использованием подъемника перед началом работ должны производить осмотр и проверку подъемника. Результаты осмотра и проверки должны записываться в эксплуатационный журнал. Наличие и правильность ведения эксплуатационного журнала должен обеспечить инженерно-технический работник по надзору за безопасной эксплуатацией подъемника.

5.5. До начала эксплуатации нового подъемника после монтажа, потребитель обязан провести полное техническое освидетельствование подъемника.

При полном техническом освидетельствовании подъемника проводятся:

- статические и динамические испытания;
- измерение сопротивления изоляции;
- проверка работы конечных выключателей.

Периодичность проведения полного технического освидетельствования подъемника при дальнейшей эксплуатации - 12 месяцев.

5.5.1. Статические и динамические испытания.

Статические испытания производить нагружением опор, грузом массой указанной в таблице, поднятых на высоту 100 – 200 мм над уровнем пола с выдержкой под нагрузкой не менее 10 мин. При этом вставки с опорами должны быть выдвинуты из поворотных балок на 100...150 мм. Динамические испытания производить путем трехкратного подъема на максимальную высоту груза массой, указанной в таблице.

	При статических испытаниях	При динамических испытаниях
Масса груза на подъемник, кг	4125	3630

Подъемник считается выдержавшим статические и динамические испытания, если в течение 10 мин груз, поднятый при статических испытаниях, не опустится относительно первоначального положения, а также не будет обнаружено трещин, остаточных деформаций и других повреждений металлоконструкций и механизмов.

Для проведения статических и динамических испытаний допускается использовать догруженный до соответствующей массы автомобиль.

5.5.2. Измерение сопротивления изоляции.

Измерение сопротивления изоляции аппаратов вторичных цепей и электропроводки производить мегаомметром М1102/1 ТУ 25-04-798-78.

ПЛГ-3 220В.00.00.000РЭ

11

ПЛГ-3 220В.00.00.000РЭ

12

Сопротивление изоляции должно быть не менее 0,5 МОм.

5.5.3. Проверка работы конечных выключателей.

Порядок проверки работы конечных выключателей:

- 1) включить автоматический выключатель, расположенный на панели шкафа аппаратного при этом загорится лампочка «Сеть»;
- 2) нажать кнопку «Вверх» управления стойками при этом поворотные балки с опорами поднимаются вверх;
- 3) довести поворотные балки с опорами до крайнего верхнего положения и отпустить кнопку «Вверх»;
- 4) нажать одновременно кнопки «Вниз» и «Отключение страховки», при этом поворотные балки с опорами опускаются вниз;
- 5) кратковременно поочередно на стойках нажать ролики конечных выключателей, ограничивающих ход вниз. При каждом нажатии должен отключаться электромагнит YA1 электромагнитного клапана P1, а каретки стоек должны останавливаться;
- 6) довести подхваты до крайнего нижнего положения и отпустить кнопки «Вниз» и «Отключение страховки».

5.6. Перед подъемом автомобиля необходимо убедиться в правильном положении балок, вставок и опор.

Во время подъема или опускания автомобиля помимо оператора, находящегося у шкафа аппаратного, должен присутствовать второй работник, который обязан вести наблюдение за положением автомобиля и работой подъемника со стороны, невидимой оператору и при возникновении какой-либо опасности или неисправности подать сигнал оператору о немедленной остановке подъемника.

5.7. Запрещается поднимать автомобиль собственной массой свыше 3300 кг, при этом нагрузка на подхваты стойки не должна превышать 1650 кг.

5.8. Запрещается находиться в автомобиле, под ним или в зоне его возможного падения во время подъема или опускания.

5.9. Запрещается производить подъем и обслуживание автомобиля с работающим двигателем.

5.10. Запрещается производить какие-либо работы с подъемником и его механизмами при поднятом автомобиле, а также во время подъема или опускания.

5.11. Электродвигатель, пуско-регулирующая аппаратура, шкаф аппаратный должны быть надежно заземлены.

5.12. Перед подъемом автомобиля убедиться в правильном положении вставок и опор под поддомкратными площадками автомобиля.

5.13. После незначительного подъема автомобиля необходимо убедиться в правильном устойчивом положении автомобиля и в отсутствии нарушения вертикальности каждой стойки. При обнаружении перекосов следует поправить положение автомобиля.

5.14. При опускании на площадке под поворотными балками подъемника и под автомобилем не должно быть никаких предметов.

5.15. В случае возникновения какой либо опасности при подъеме или опускании автомобиля немедленно остановить подъемник.

					ПЛГ-3 220В.00.00.000РЭ	Лист 13
Изм	Лист	№ докум	Подп.	Дата		

					ПЛГ-3 220В.00.00.000РЭ	Лист 14
Изм	Лист	№ докум	Подп.	Дата		

## 6. МОНТАЖ И ПОДГОТОВКА ПОДЪЕМНИКА К РАБОТЕ

**ВНИМАНИЕ!** Перед монтажом выдержать подъемник при температуре не ниже 20° С и влажности не выше 80% в течение трех суток.

### 6.1. Монтаж стоек подъемника ПЛГ-3 220В.

Стойки подъемника ПЛГ-3 220В крепятся к раме, которая устанавливается в бетонный пол. Рама и анкерные болты для крепления рамы изготавливаются силами заказчика в соответствии с Рис.8 и Рис. 9.

6.1.1. Изготовить раму в соответствии с Рис.8 и анкерные болты в соответствии с Рис.9.

6.1.2. В соответствии с монтажным чертежом, приведенном на Рис.6, выполнить все прямки необходимые для монтажа рамы.

6.1.3. Уложить раму в подготовленные прямки, выдержав горизонтальность опорных плит.

6.1.4. Заполнить прямки бетонным раствором марки не ниже м300.

Предохранить резьбовые отверстия рамы от попадания бетонного раствора.

6.1.5. После застывания бетона закрепить раму анкерными болтами, гайками и шайбами поз.4, 5, 6 (см. Рис. 6) и установить стойки на опорные плиты рамы закрепив их болтами поз. 7 (см. Рис.1).

Отрегулировать прокладками положение стоек. Отклонение от вертикали боковых стенок стойки – не более 4 мм.

Отклонение от вертикали верха лицевой поверхности стойки относительно низа – 30 мм в направлении, противоположном поднимаемому грузу.

6.1.6. Установить на каретки балки поз. 3 (см. Рис.1) со вставками и опорами. Вставить в проушины балок и кареток оси поз. 8. Оси застопорить кольцами поз.9.

6.1.7. Выполнить электрический монтаж и подключить шкаф аппаратный к внешней электрической сети в соответствии со схемой электрической соединений (см. Рис. 4). Выполнить заземление электроустановки.

6.1.8. Проверить сопротивление изоляции и заземляющего контура.

6.1.9. Выполнить гидравлический монтаж в соответствии с чертежом на Рис. 10.

6.1.10 Провода, соединяющие стойки, и гидравлические рукава уложить в нижний короб рамы и закрыть коробом (см. поз. 2 на Рис. 6).

### 6.2. Монтаж стоек подъемника ПЛГ-3 -01 220В.

Стойки подъемника ПЛГ-3 -01 220В крепятся к основанию, которое устанавливается на поверхности бетонного пола.

Основание должно размещаться на полу, допускающем удельную нагрузку не менее 3000 кг/м². Поверхность пола должна быть строго горизонтальна. В противном случае необходимо применять выравнивающие подкладки.

Основание входит в комплект поставки подъемника.

Анкерные болты для крепления основания к полу изготавливаются силами заказчика в соответствии с Рис. 9.

6.2.1. Изготовить анкерные болты в соответствии с Рис.9.

6.2.2. В соответствии с монтажным чертежом, приведенном на Рис.7, выполнить все прямки необходимые для монтажа анкерных болтов.

6.2.3. Установить основание на поверхности пола выдержав горизонтальность опорных плит.

6.2.4. Заполнить прямки для монтажа анкерных болтов бетонным раствором марки не ниже м300.

6.2.5. После застывания бетона закрепить основание анкерными болтами, гайками и шайбами поз.3, 4, 5 (см. Рис. 7) и установить стойки на опорные плиты основания закрепив их болтами поз. 7 (см. Рис.2).

Отрегулировать прокладками положение стоек. Отклонение от вертикали боковых стенок стойки – не более 4 мм.

Отклонение от вертикали верха лицевой поверхности стойки относительно низа – 30 мм в направлении, противоположном поднимаемому грузу.

6.2.6. Установить на каретки балки поз. 3 (см. Рис.2) со вставками и опорами. Вставить в проушины балок и кареток оси поз. 8. Оси застопорить кольцами поз.9.

6.2.7. Выполнить электрический монтаж и подключить шкаф аппаратный к внешней электрической сети в соответствии со схемой электрической соединений (см. Рис. 4). Провода соединяющие стойки уложить внутрь основания и закрыть крышкой (см. Рис. 7). Крышка входит в состав основания. Выполнить заземление электроустановки.

6.2.8. Проверить сопротивление изоляции и заземляющего контура.

6.2.9. Выполнить гидравлический монтаж в соответствии с чертежом на Рис. 10.

6.2.10 Провода, соединяющие стойки, и гидравлические рукава уложить внутрь основания и закрыть трапом (см. Рис. 7). Трап входит в состав основания.

### 6.3. Подготовка подъемника к работе.

6.3.1. Произвести расконсервацию подъемника.

					ПЛГ-3 220В.00.00.000РЭ	Лист 15
Изм	Лист	№ докум	Подп.	Дата		

					ПЛГ-3 220В.00.00.000РЭ	Лист 16
Изм	Лист	№ докум	Подп.	Дата		



6.3.5. Произвести полное техническое освидетельствование подъемника в соответствии с требованиями пункта 5.5 настоящего руководства по эксплуатации.

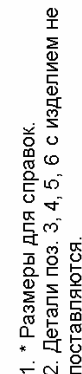
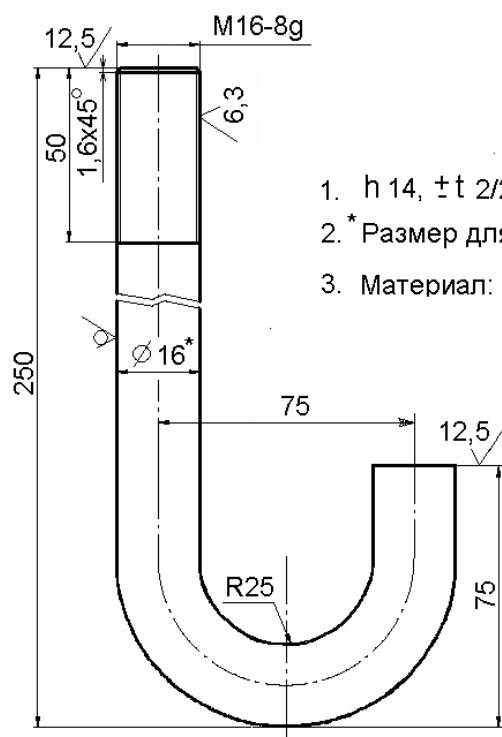
1718

Рис. 6. Монтаж подъемника ПЛГ-3 220В





1.  $h\ 14, \pm t\ 2/2$
2. \* Размер для справок
3. Материал: Круг В16 ГОСТ 2590-89  
Ст3 ГОСТ 535-88

Рис. 9. Болт анкерный

ПЛГ-3 220В.00.00.000РЭ

Лист

21

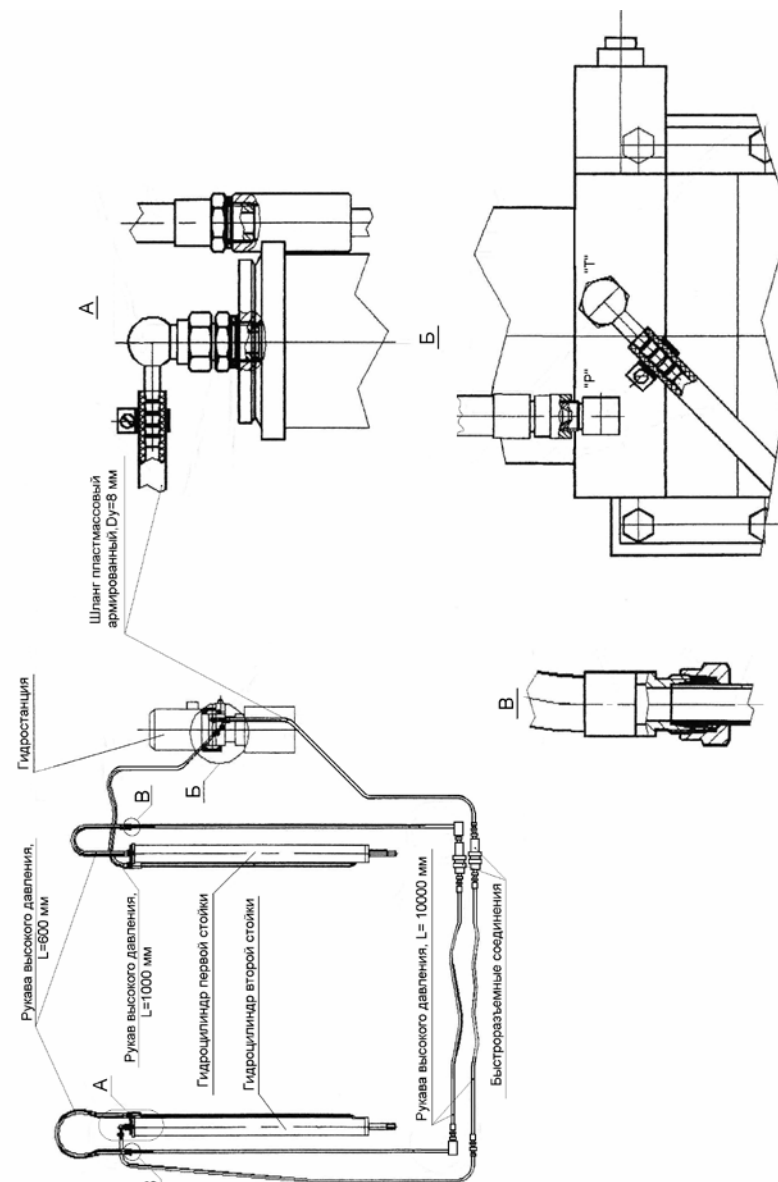


Рис. 10. Монтаж гидравлический подъемника ПЛГ-3 220В, ПЛГ-3 -01 220В

ПЛГ-3 220В.00.00.000РЭ

Лист

22

## 7. ПОРЯДОК РАБОТЫ

7.1. Подготовка подъемника к подъему автомобиля.

7.1.2. Перед подъемом автомобиля следует проверить исправность подъемника, правильность срабатывания конечных выключателей. Подъем и опускание автомобиля должны осуществлять два лица, контролирующие работу подъемника с противоположных сторон от поднимаемого или опускаемого автомобиля.

7.2. Подъем автомобиля.

7.2.1. Включить вводный автоматический выключатель на шкафу аппаратном, при этом должна загореться сигнальная лампочка «Сеть».

7.2.2. Опустить каретки с установленными балками поворотными, вставками и опорами в крайнее нижнее положение. Развести балки так, чтобы они не мешали въезду автомобиля в рабочую зону подъемника (балки поворачиваются только когда каретки находятся в нижнем положении; для поворота балок при поднятой каретке необходимо поднять вверх рукоятку механизма стопорения балок).

Подвести опоры под опорные точки кузова автомобиля, нажать кнопку «Вверх», расположенную на крышке аппаратного шкафа, поднять автомобиль на высоту 300-400 мм, проверить правильность положения автомобиля на опорах, после чего продолжить подъём.

*Внимание: при нажатии на кнопку «Вверх» сначала возможно незначительное опускание кареток, а затем, по истечении времени задержки на отключение электромагнита Y2, происходит подъем.*

7.2.3. Выключить вводный автоматический выключатель и приступить к обслуживанию автомобиля.

7.3. Опускание автомобиля.

7.3.1. Убрать посторонние предметы из под автомобиля и поворотных балок подъемника.

7.3.2. Включить вводный автоматический выключатель на шкафу аппаратном, при этом должна загореться сигнальная лампочка «Сеть».

7.3.3. Нажать кнопку «Вверх» на несколько секунд, чтобы поднять каретки на 10-15 мм, при этом каретки освободятся от фиксаторов страховки.

7.3.4. Нажать одновременно кнопки «Отключение страховки» и «Вниз» и удерживать их пока подъемник не опустит автомобиль на нужную высоту.

7.3.5. Выключить вводный автоматический выключатель и освободить подъемник.

7.4. Действия в аварийной ситуации при отказе гидростанции или отключении электроэнергии.

Опускание автомобиля при отказе гидростанции или отключении электроэнергии и других непредвиденных случаях производится с особой осторожностью.

7.4.1. Выключить вводный автоматический выключатель

7.4.2. Снять кожуха закрывающие механизмы страховки и вручную оттянуть кронштейны механизма в направлении от колонны (для этого необходимо приподнять каретки домкратом на 10-15 мм).

7.4.3. Открутить колпачок удерживающий электромагнит YA1 электромагнитного клапана. Под колпачком находится винт с насечкой, который необходимо осторожно и медленно вращать против часовой стрелки, при этом каретки подъемника начнут опускаться.

## 8. ТРАНСПОРТИРОВАНИЕ И ХРАНЕНИЕ

8.1. Транспортирование упакованного подъемника может производиться автомобильным, железнодорожным и водным транспортом. В том числе и в открытых кузовах, прицепах автомобильного транспорта, в открытых вагонах и на палубах судов.

8.2. Допускается транспортирование неупакованного законсервированного подъемника заказчиком (потребителем) автомобильным или железнодорожным транспортом. В этом случае транспортирование должно производиться в закрытых кузовах и вагонах с применением мер, не допускающих механических повреждений изделий и воздействия пыли, атмосферных осадков и солнечной радиации.

8.3. Подъемники следует хранить в условиях не хуже, чем условия хранения 5 по ГОСТ 15150-69.

8.4. Законсервированные и упакованные в плотные ящики подъемники, предназначенные для поставки в районы Крайнего Севера и труднодоступные районы, допускается хранить в условиях хранения 9 по ГОСТ 15150-69.

8.5. Не допускается хранить подъемники свыше срока консервации указанного в «Свидетельстве о консервации». При необходимости хранения изделия свыше срока консервации, подъемник следует подвергнуть переконсервации.

					ПЛГ-3 220В.00.00.000РЭ	Лист 23
Изм	Лист	№ докум	Подп.	Дата		

					ПЛГ-3 220В.00.00.000РЭ	Лист 24
Изм	Лист	№ докум	Подп.	Дата		

## 9. ТЕХНИЧЕСКОЕ ОБСЛУЖИВАНИЕ

### 9.1. Виды и периодичность технического обслуживания.

#### 9.1.1. Один раз в смену:

- перед подъемом автомобиля выполнить внешний осмотр всех составных частей подъемника;
- в каждой стойке проверить отсутствие грязи и наличие смазки на внутренних поверхностях колонны, по которым скользят ползуны колес каретки;
- после окончания работы очистить подъемник от пыли и грязи, площадку освободить от посторонних предметов.

#### 9.1.2. Один раз в месяц:

- проверить исправность работы конечных выключателей (порядок проверки см. п. 5.5.3);
- в каждой стойке проверить наличие смазки на внутренних поверхностях колонны, по которым скользят ползуны колес кареток, при необходимости – смазать смазкой 158М ТУ 38.301-40-25-94.
- проверить уровень масла в баке гидростанции;
- проверить целостность и смазку цепей при поднятом положении кареток, при необходимости цепи смазать смазкой 158М ТУ 38.301-40-25-94.

#### 9.1.3. Через каждые 200 часов работы заменить масло в гидросистеме и очистить или заменить фильтроэлемент масляного фильтра гидростанции.

#### 9.1.4. Один раз в 6 месяцев:

- произвести смазку стоек подъемника в соответствии с пунктом 6.3.2;

#### 9.1.5. Один раз в 12 месяцев:

- произвести полное техническое освидетельствование подъемника в соответствии с пунктом 5.5 настоящего руководства. Результаты полного технического освидетельствования зафиксировать в таблице № 5.

#### 9.2. Сведения о проведенных ремонтах и о замене деталей и узлов подъемника зафиксировать в таблице № 6.

#### 9.3. Перечень возможных неисправностей и методы их устранения приведены в таблице № 3.

						Лист
						25
Изм	Лист	№ докум	Подп.	Дата		

ПЛГ-3 220В.00.00.000РЭ

## 10. ВОЗМОЖНЫЕ НЕИСПРАВНОСТИ И МЕТОДЫ ИХ УСТРАНЕНИЯ

Таблица № 3

Признаки неисправности	Вероятные причины	Методы устранения
1. При включении вводного автоматического выключателя на шкафу аппаратном не загорается лампочка «Сеть»	Нет напряжения в сети. Обрыв цепи питания.  Перегорел предохранитель.  Перегорела лампочка	Проверить наличие напряжения и обеспечить его подачу. Устранить обрыв цепи. Заменить плавкую вставку предохранителя. Заменить лампочку.
2. При нажатии кнопки «Вверх» электродвигатель работает, а каретки не поднимаются.	Несоответствие направления вращения электродвигателя.	Произвести правильную фазировку подъемника.
2. При нажатии на кнопки «Отключение страховки» и «Вниз» каретки не опускаются.	Не работает электромагнит YA1.  Не работают электромагниты YA3 и YA4.  Неисправны конечные выключатели, ограничивающие ход вниз.	Устранить неисправность электромагнита или электромагнитного клапана. Устранить неисправность электромагнитов или механизмов страховок. Устранить неисправность конечных выключателей.
4. Каретки стоек перемещаются рывками или одна при движении отстает от другой.	Наличие воздуха в гидросистеме.	Проверить уровень масла в гидросистеме. Удалить воздух из гидросистемы, руководствуясь пунктом 6.2.8.

						Лист
						26
Изм	Лист	№ докум	Подп.	Дата		

ПЛГ-3 220В.00.00.000РЭ

## 11. СВИДЕТЕЛЬСТВО О ПРИЕМКЕ

Подъемник стационарный для автомобилей, модель ПЛГ-3 220В,  
ПЛГ-3 -01 220В Зав. № \_\_\_\_\_

Изготовлен и принят в соответствии с ТУ 4577-089-03084090-2014  
действующей технической документацией и требованиями государственных  
стандартов.

Сертификат соответствия № TC RU C-RU.AB54.B.00034

Подъемник прошел полное первичное техническое освидетельствование в  
соответствии с пунктом 5.5 настоящего руководства по эксплуатации.

Подъемник ПЛГ-3 220В, ПЛГ-3 -01 220В Зав. № \_\_\_\_\_ признан  
годным к эксплуатации.

Дата изготовления «\_\_\_\_» \_\_\_\_\_ 201 г.

Начальник ОТК \_\_\_\_\_  
(подпись) (расшифровка подписи)

М.П.

## 12. СВИДЕТЕЛЬСТВО О КОНСЕРВАЦИИ

Подъемник стационарный для автомобилей, модель ПЛГ-3 220В,  
ПЛГ-3 -01 220В Зав. № \_\_\_\_\_

подвергнут в ОАО «Автоспецоборудование» консервации согласно  
требований, предусмотренных действующей технической документацией.

Дата консервации «\_\_\_\_» \_\_\_\_\_ 201 г.

Срок консервации: 6 месяцев  
Наименование и марка консерванта \_\_\_\_\_

Консервацию произвел \_\_\_\_\_  
(подпись) (расшифровка подписи)

Изделие после \_\_\_\_\_  
консервации принял (подпись) (расшифровка подписи)

М. П.

## 13. СВИДЕТЕЛЬСТВО ОБ УПАКОВЫВАНИИ

Подъемник стационарный для автомобилей, модель ПЛГ-3 220В,  
ПЛГ-3 -01 220В Зав. № \_\_\_\_\_

упакован в ОАО «Автоспецоборудование» согласно требованиям,  
предусмотренным в действующей технической документацией.

Дата упаковывания «\_\_\_\_» \_\_\_\_\_ 201 г.

Упаковывание произвел \_\_\_\_\_  
(подпись) (расшифровка подписи)

Изделие после \_\_\_\_\_  
упаковывания принял (подпись) (расшифровка подписи)

М. П.

ПЛГ-3 220В.00.00.000РЭ

Лист

27

ПЛГ-3 220В.00.00.000РЭ

Лист

28

#### 14. ГАРАНТИИ ИЗГОТОВИТЕЛЯ

14.1 Завод изготовитель гарантирует исправную работу подъемника в течение 24 месяцев со дня продажи при условии транспортирования и хранения его в соответствии с требованиями руководства по эксплуатации. В случае, если подъемник не был введен в эксплуатацию до окончания срока консервации, указанного в «Свидетельстве о консервации», и при этом не был подвергнут переконсервации с оформлением соответствующего акта, гарантийные обязательства прекращаются с момента окончания срока консервации.

14.2. В течение гарантийного срока завод-изготовитель обязуется безвозмездно заменять или ремонтировать преждевременно вышедшие из строя узлы и детали имеющие механические дефекты, вызванные некачественным изготовлением.

14.3. Гарантийные обязательства не распространяются на электрические кабели, провода и комплектующие изделия электрооборудования.

14.4. Гарантийные обязательства не распространяются на подъемник в случае: 1) использования его не по назначению; 2) эксплуатации с нарушением требований руководства по эксплуатации; 3) при изменении конструкции и при проведении потребителем ремонтов, не согласованных с изготовителем.

#### 15. СВЕДЕНИЯ О РЕКЛАМАЦИЯХ

15.1. Детали и сборочные единицы, вышедшие из строя не по вине потребителя в течение гарантийного срока, заменяются заводом-изготовителем безвозмездно при условии предоставления акта-рекламации с описанием причины неисправности.

15.2. В акте должны быть указаны: номер изделия, год выпуска, время и место появления дефекта, а также подробно описаны обстоятельства, при которых обнаружен дефект и предоставлены материалы в виде схем, фотографий и т.п., подтверждающие выявленные неисправности и отсутствие вины потребителя. Акт должен быть направлен продавцу не позднее 20 дней с момента составления. При несоблюдении указанного порядка рекламации не принимаются.

15.3. В случае приобретения подъемника непосредственно у завода - изготовителя рекламации следует посылать на адресу: 180019 г.Псков, ул.Труда 27, ОАО «Автоспецоборудование», тел., факс: (8112) 72-10-88, эл. почта: otk@asopskov.ru.

15.4. В случае приобретения подъемника у торговой организации рекламации следует направлять в адрес соответствующей торговой организации.

15.5. Сведения о рекламациях, их краткое содержание и меры, принятые по рекламации регистрируются в таблице № 7.

ПЛГ-3 220В.00.00.000РЭ

29

Сведения о назначении инженерно-технических работников,  
ответственных за содержание подъемника в исправном состоянии

Таблица № 4

Номер и дата приказа о назначении	ФИО	Должность	Подпись

ПЛГ-3 220В.00.00.000РЭ

30

Запись результатов технического освидетельствования

Таблица № 5

Дата освидетель ствования	Результаты освидетельствования	Дата следующего освидетель ствования

Изм	Лист	№ докум	Подп.	Дата

ПЛГ-3 220В.00.00.000РЭ

Лист  
31

Запись результатов технического освидетельствования

Продолжение Таблицы № 5

Дата освидетель ствования	Результаты освидетельствования	Дата следующего освидетель ствования

Изм	Лист	№ докум	Подп.	Дата

ПЛГ-3 220В.00.00.000РЭ

Лист  
32



Запись результатов технического освидетельствования

Продолжение Таблицы № 5

Дата освидетель ствования	Результаты освидетельствования	Дата следующего освидетель ствования

ПЛГ-3 220В.00.00.000РЭ

Лист

33

Изм	Лист	№ докум	Подп.	Дата

Сведения о ремонте и замене механизмов подъемника

Таблица № 6

Дата	Сведения о характере ремонта и замене элементов подъемника	Сведения о приемке подъемника из ремонта (дата, номер документа)	Подпись лица, ответственного за содержание подъемника в исправном состоянии

ПЛГ-3 220В.00.00.000РЭ

Лист

34

Изм	Лист	№ докум	Подп.	Дата

## Сведения о рекламациях

Таблица № 7

Регистрационный номер рекламации	Краткое содержание рекламации	Меры принятые по рекламации

					ПЛГ-3 220В.00.00.000РЭ	Лист
						35
Изм	Лист	№ докум	Подп.	Дата		

## Лист регистрации изменений

[illegible]

					ПЛГ-3 220В.00.00.000РЭ	Лист
						36
Изм	Лист	№ докум	Подп.	Дата		

